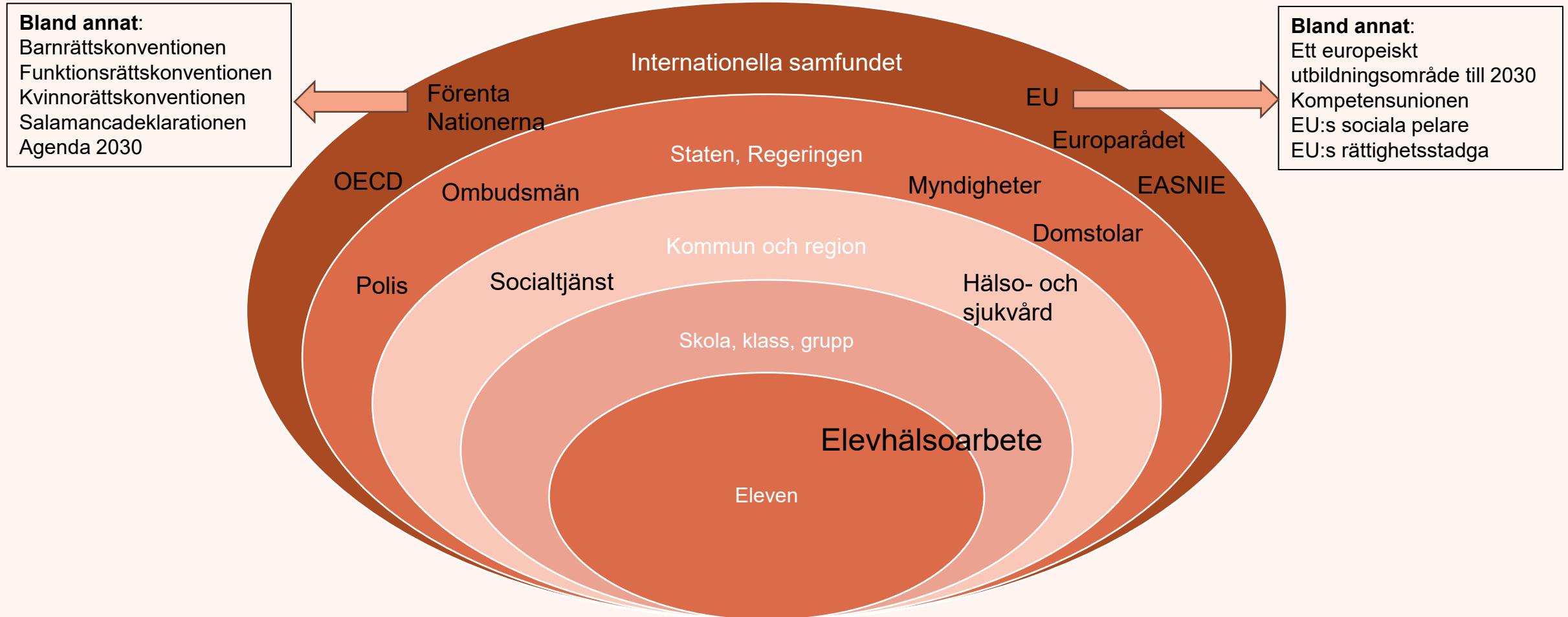


# Så kan förskolor och skolor utvecklas i förebyggande och hälsofrämjande riktning

**– med barnets rättigheter som kompass**

# Rättigheter i ett systemperspektiv



# Utgångspunkter för inkluderande utbildning

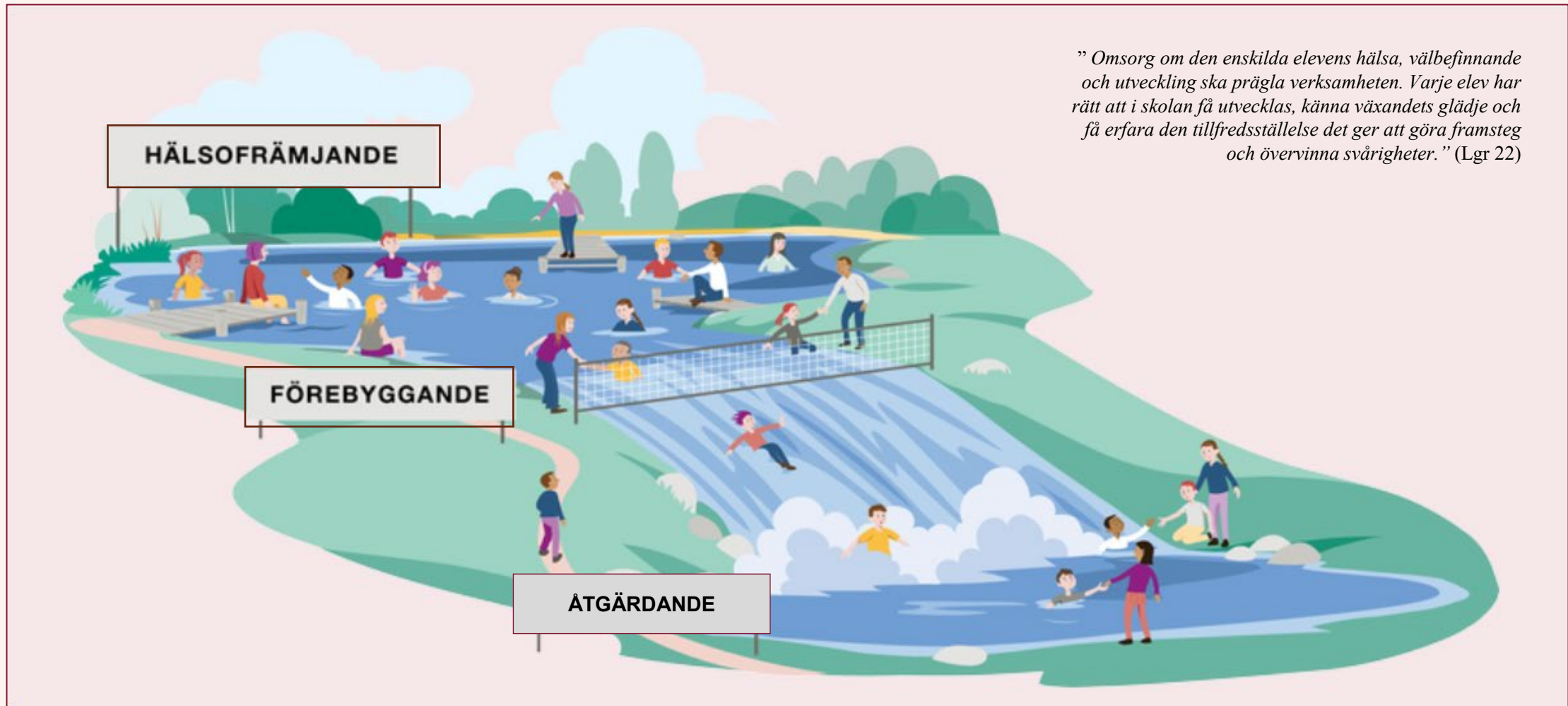


# Vad menar vi i Sverige med inkludering egentligen?



I utbildningen ska hänsyn tas till barns och elevers olika behov. Barn och elever ska ges stöd och stimulans så att de utvecklas så långt som möjligt. En strävan ska vara att uppväga skillnader i barnens och elevernas förutsättningar att tillgodogöra sig utbildningen. SFS 2010:800, 1 kap. 4 §

# Att främst arbeta förebyggande och hälsofrämjande



*” Omsorg om den enskilda elevens hälsa, välbefinnande och utveckling ska prägla verksamheten. Varje elev har rätt att i skolan få utvecklas, känna växandets glädje och få erfara den tillfredsställelse det ger att göra framsteg och övervinna svårigheter.” (Lgr 22)*

# Retoriken om skolproblem

”Skolproblem har alltid funnits och kommer troligen alltid att finnas. Hur problemen benämns och vilka kategorier som får genomslag beror på den tid vi lever i. Den etablerade traditionen att förlägga skolproblemen inuti de barn som inte passar in har dock varit och är fortfarande ett sätt att förstå och bearbeta skolsvårigheter i skolans värld.”

(SPSM, 2018. Elevhälsoarbete under utveckling – en antologi.)



# Lärande och hälsa ett dubbelriktat samband

”Orsakssambanden mellan elevers **lärande** och **hälsa** är komplexa och brukar beskrivas som dubbelriktade och invävda i varandra.

Precis så kan också lärarnas och elevhälsopersonalens uppdrag förstås – som invävda i och beroende av varandra.”

Partanen, P. (2024) [Att stärka strukturer och organisering av elevhälsoarbetet](#) från [Materialet Att höja skolans elevhälsokompetens](#) SPSM.



# Skolans gemensamma elevhälsoarbetsdefinition

Elevhälsoarbete är skolans **gemensamma och systematiska arbete med elevers lärande, utveckling och hälsa** och har sin grund i skollagen och läroplanerna. Elevhälsoarbetet ska främst vara förebyggande och hälsofrämjande för att möjliggöra tidiga insatser samt ett åtgärdande arbete av hög kvalitet.

Elevhälsoarbete binder samman flera delar av skollagen och läroplanerna. Det handlar inte bara om den specifika formuleringen om elevhälsa i kapitel 2 § 25 i skollagen. Elevhälsoarbetet på skolan utförs av all personal och det innebär att alla i samverkan utifrån sin profession tar ansvar för att skapa en hälsofrämjande lärmiljö för elevernas utveckling mot utbildningens mål.

Elevhälsoarbetet berör flera faktorer för framgångsrik skolutveckling i det nationella kvalitetssystemet.

[Elevhälsoarbete – SPSM](#)

[Skolans gemensamma elevhälsoarbete – Skolverket](#)

[Faktorer för framgångsrik skolutveckling Skolverket och SPSM](#)

[Regeringen genomför de största reformerna för skolan på 30 år - Regeringen.se](#)

# SPSM: stöd för utveckling av elevhälsoarbete

Stödet syftar till att stärka en tvärprofessionell samverkan och ett mer förebyggande och hälsofrämjande arbetssätt i det systematiska kvalitetsarbetet.

- För barn och elever med funktionsnedsättning eller annan sårbarhet är det av särskild stor vikt att elevhälsan, lärare och övrig personal samverkar.
- Stödet vänder sig till samtliga skolformer fastän elevhälsa inte är lagstadgat inom förskola och kommunal vuxenutbildning.

[Utveckla elevhälsoarbete - Specialpedagogiska skolmyndigheten](#)

SPSM Talande webb Other languages Logga in

## Utveckla elevhälsoarbete

Start

Start

- Organisera kompetensutveckling
  - För dig som rektor
  - För dig som huvudman
- Materialet Att höja skolans elevhälsokompetens
  - Moment 1. Uppstart
  - Moment 2. Styrdokument
  - Moment 3. Samsyn för samverkan
  - Moment 4. Samtalskultur
  - Moment 5. Stödjande strukturer
  - Moment 6. Elevhälsokompetens
  - Moment 7. Systematiskt kvalitetsarbete
  - Moment 8. Uppföljning
  - Om materialet
- Webbinarier
- Publikationer

### Välkommen till SPSM:s stöd för utveckling av elevhälsoarbete

Elevhälsoarbetet ska främst vara förebyggande och hälsofrämjande för att möjliggöra tidiga insatser och ett åtgärdande arbete med hög kvalitet. Det är ett gemensamt och systematiskt arbete för alla barns och elevers lärande, utveckling och hälsa. För de barn och elever som har en funktionsnedsättning är det särskilt viktigt att elevhälsan, lärare och övrig personal samverkar.

SPSM:s stöd syftar till att utveckla en tvärprofessionell samverkan och ett mer förebyggande och hälsofrämjande arbetssätt i det systematiska kvalitetsarbetet. Innehållet riktar sig i första hand till rektor tillsammans med elevhälsan som team. Det kan även användas i samverkan med lärare och andra professioner för att skapa samsyn om verksamhetens gemensamma elevhälsoarbete. Stödet vänder sig till samtliga skolformer – även förskola och kommunal vuxenutbildning, trots att elevhälsa inte är lagstadgat i dessa skolformer.

**Stöd för utveckling av elevhälsoarbete:**

- Materialet Att höja skolans elevhälsokompetens, ger en strukturerad vägledning för rektor och elevhälsans ansvariga lärare.
- Webbinarier ger information, fördjupning och utvärdering av arbetet.
- Publikationer om elevhälsoarbete.
- Rådgivning ger stöd till att planera och genomföra arbetet.
- Statsbidrag.

# Synliggör det gemensamma elevhälsoarbetet

## Pyramiden



# Betydelsen av tvärsektoriell samverkan – It takes a village...

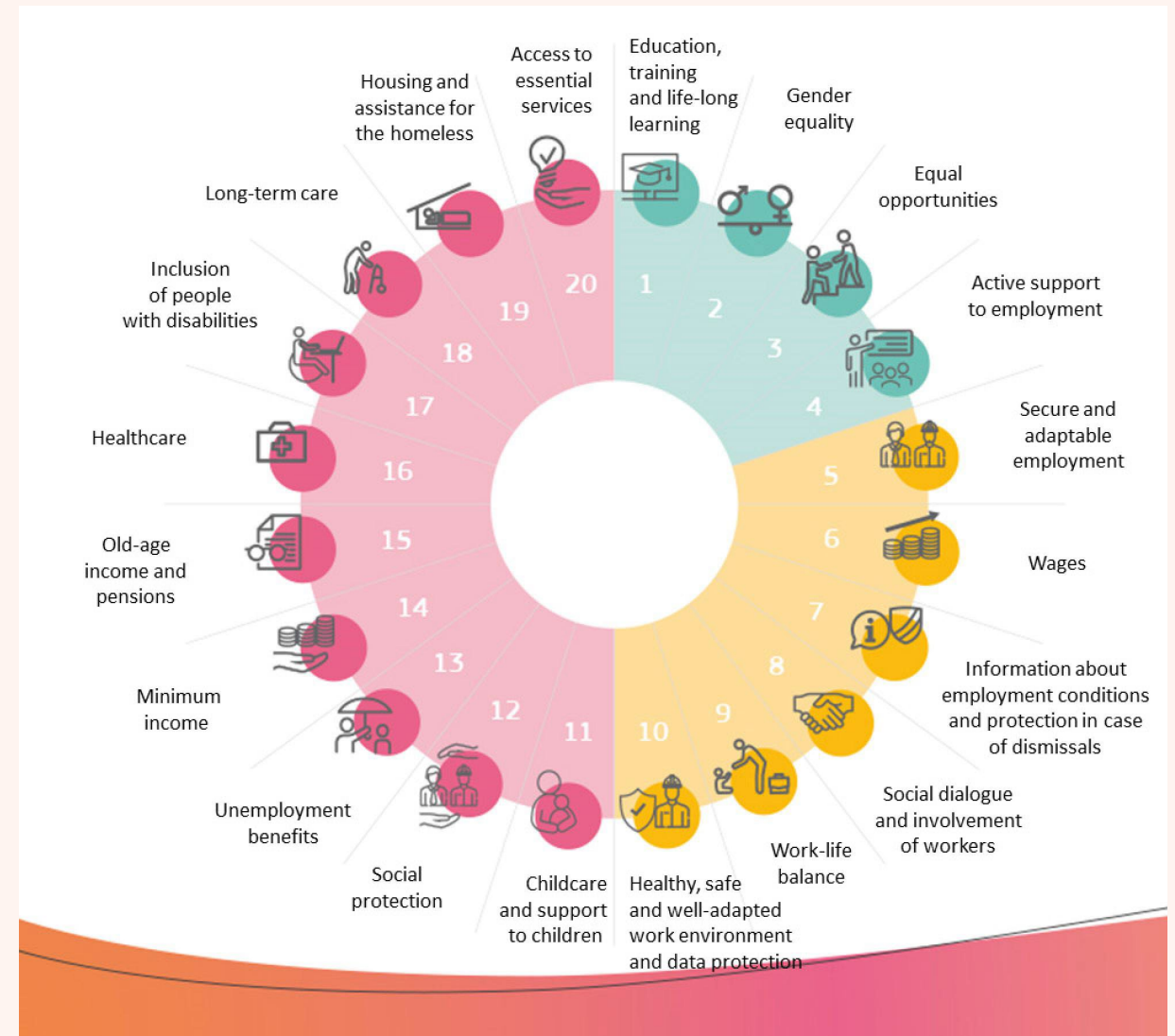


# Samverkan på alla nivåer

EU:s sociala pelare och de europeiska överenskommelserna om utbildning och inkludering:

Konkurrenskraft och demokrati hänger ihop om vi lyckas inkludera alla.

Men det förverkligas lokalt — i ett elevhälsoteam, i ett klassrum, i ett samtal med en elev som behöver någon som tror på hen.



# Steget före i skolan är steget in i livet



# Referenser

Europeiska kommissionen (2021) *European Pillar of Social Rights Action Plan*, <https://op.europa.eu/webpub/empl/european-pillar-of-social-rights/downloads/KE0921008ENN.pdf>

EU:s Ministerråd (C/2025/2796) *Rådets slutsatser om inkluderande och elevinriktade metoder inom förskoleverksamhet och barnomsorg samt skolutbildning*, [https://eur-lex.europa.eu/legal-content/SV/TXT/HTML/?uri=OJ:C\\_202502796](https://eur-lex.europa.eu/legal-content/SV/TXT/HTML/?uri=OJ:C_202502796)

RICE (2021) *Risk- och skyddsfaktorer – vad vet vi och vad kan göras med kunskapen?* <https://ri.diva-portal.org/smash/get/diva2:1656234/FULLTEXT01.pdf>

Regeringen (2026) *Regeringen genomför de största reformerna för skolan på 30 år*, <https://www.regeringen.se/artiklar/2026/02/regeringen-genomfor-de-storsta-reformerna-for-skolan-pa-30-ar/>

Skollag (SFS 2010:800). Utbildningsdepartementet. [https://www.riksdagen.se/sv/dokument-och-lagar/dokument/svensk-forfattningssamling/skollag-2010800\\_sfs-2010-800/](https://www.riksdagen.se/sv/dokument-och-lagar/dokument/svensk-forfattningssamling/skollag-2010800_sfs-2010-800/)

Skolverket (2025) *Extern samverkan för att tidigt möta barns och elevers behov*, <https://www.skolverket.se/larande-och-trygghet/elevhalsa-och-stodinsatser/stod-och-tidiga-insatser/tidiga-och-samordnade-insatser-for-barn-och-unga/extern-samverkan-for-att-tidigt-mota-barns-och-elevers-behov>

Skolverket (2025) *Skolans gemensamma elevhälsoarbete*, <https://www.skolverket.se/larande-och-trygghet/elevhalsa-och-stodinsatser/skolans-gemensamma-elevhalsoarbete>

Skolverket (2026) *Faktorer för framgångsrik skolutveckling*, [https://www.skolverket.se/download/18.50f61c5419a7698732847419/1763975145750/Faktorer\\_for\\_framgangsrik\\_skolutveckling.pdf](https://www.skolverket.se/download/18.50f61c5419a7698732847419/1763975145750/Faktorer_for_framgangsrik_skolutveckling.pdf)

Skolverket (2026) *Tidiga och samordnade insatser för barn och unga*, <https://www.skolverket.se/larande-och-trygghet/elevhalsa-och-stodinsatser/stod-och-tidiga-insatser/tidiga-och-samordnade-insatser-for-barn-och-unga>

SPSM (2018) *Elevhälsoarbete under utveckling – en antologi*. <https://webbutiken.spsm.se/elevhalsoarbete-under-utveckling-en-antologi/>

SPSM (2021) *Inkluderande utbildning*, <https://www.spsm.se/stod-och-rad/skolutveckling/inkluderande-utbildning/>

SPSM (2022) *Samordning för ett hållbart elevhälsoarbete*, <https://webbutiken.spsm.se/samordning-for-ett-hallbart-elevhalsoarbete/>

SPSM (2024) *Det lilla ordet främst. Ett förebyggande och hälsofrämjande arbetssätt*, <https://webbutiken.spsm.se/det-lilla-ordet-framst/>

SPSM (2024) *Tvärprofessionella insatser för inkluderande utbildning*, <https://webbutiken.spsm.se/globalassets/publikationer/filer/tvarprofessionella-insatser-for-inkluderande-utbildning.pdf>

SPSM (2024) *Utgångspunkter för rättighetsarbetet*, opublicerat

SPSM (2025) *Elevhälsoarbete*; <https://www.spsm.se/stod-och-rad/skolutveckling/elevhalsoarbete/>

SPSM (2026) *Utveckla elevhälsoarbete*, <https://www.spsm.se/utveckla-elevhalsoarbete/>

**SPSM** 