



# Hur påverkas hälsa, utbildning och den sociokulturella anpassningen hos barn i asylsökande familjer av ett återvändande till föräldrarnas ursprungsland?

Pinar Aslan Akay

Delegationen för migrationsstudier

Ylfva Wistrand

Resurscentrum Strömsunds Kommun



## MELLAN AVSLAG OCH UTVISNING

Rapport om situationen för  
ensamkommande barn med avslag.

Första Återvändande ensamkommande



- Vi behöver prata  
om återvändande

- Varför säger du  
det här till mig!  
Jag ska inte åka  
hem!

### Att söka asyl

Handledning för interaktiv karta över asylprocessen  
för ensamkommande barn och ungdomar

### Att samtala om asyl och återvändande

Ett stödmaterial för dig som möter ensamkommande  
barn under asyl- och återvändandeprocess

### Samverkan för barnets bästa

Ett processinriktat arbetssätt för att kartlägga och  
förbättra samverkan för barnets bästa under  
asyl- och återvändandeprocess



# Barn i familj

För ett tydligare barnperspektiv i asyl- och återvändandeprocessen



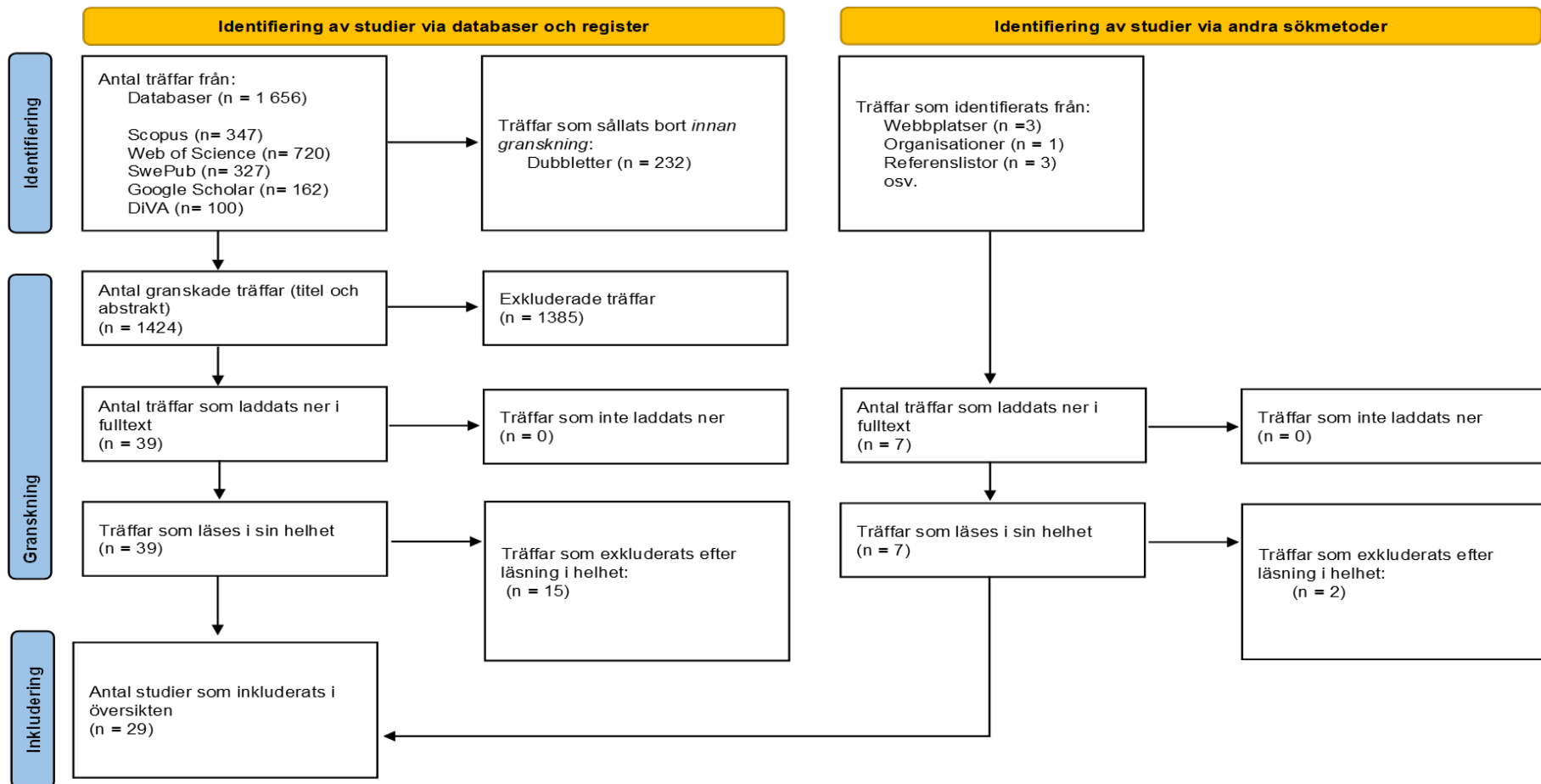
# Varför en kunskapsöversikt om barn i familj?

- Stärka barnperspektivet i asyl- och återvändandeprocessen
- Barn i familj är en förhållandevis "osynlig" grupp i asylprocessen
- Sammanställning av befintlig kunskap ger ökade förutsättningar för yrkesverksamma att arbeta kunskapsbaserat
- Bidra till mer informerade beslut



# Syfte och frågeställningar

- Syftet med kunskapsöversikten är att sammanställa och analysera forskning om återvändande och (åter)integration för barn i familj, med fokus på:
  - Hur påverkas barn i familj av ett återvändande i termer av utbildning, sociokulturell (åter)integration och hälsa?
  - Vilka möjligheter respektive hinder identifierar tidigare studier för en framgångsrik återvändande- och (åter)integrationsprocess



Not: Flödesschemat är baserat på underlag från PRISMA 2020.

# Resultat

- Brist på information och delaktig under återvändandeprocessen
- Dåliga levnadsförhållanden och försörjningssvårigheter
- Utmaningar avseende skolgång och utbildning
- Mobbing, diskriminering och utanförskap
- Psykisk och psykosocial hälsoproblematik

# SLUTSATSER

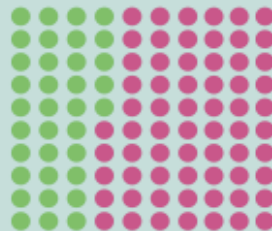
- Stora brister ur ett barnrättsperspektiv, barn i familj befinner sig i en "oskyddad" situation
- Det behövs en aktör med ett sammanhållet ansvar för barn i familj
- Ett mer individualiserat och barnanpassat stöd till barn i familj under asyl- och återvändandeprocessen behövs
- Återintegrationsstöd behöver förstärkas, samverkan med organisationer och myndigheter i ursprungslandet är en möjlig väg





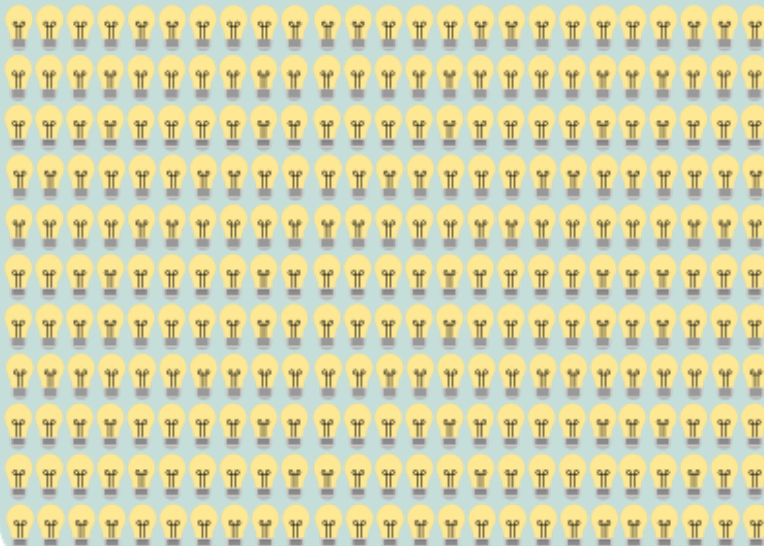
# 709 085 ASYLSÖKANDE, 2002-2019\*

ca **34%**  
får uppehållstillstånd\*\*



ca **54%**  
får avslag\*\*

Integrationsprojekt\*\*\* = ca 300



Återvändandeprojekt\*\*\* = ca 5



- \* Till och med 20190410
- \*\* Ungefärliga siffror efter ett första beslut från Migrationsverket
- \*\*\* Projekt som är finansierade av länsstyrelsen, AMIF eller Arvsfonden

Barnets bästa  
at Trysilsvannet





Migrationsverket



Strömsunds  
Kommun  
Strämjern i fjället



**ICMPD**  
International Centre for  
Migration Policy Development



**Rädda Barnen**



**Svenska Röda Korset**



Co-funded by  
the European Union

Resurs-  
Centrum  
STRÖMSUNDS KOMMUN



Barn i familj

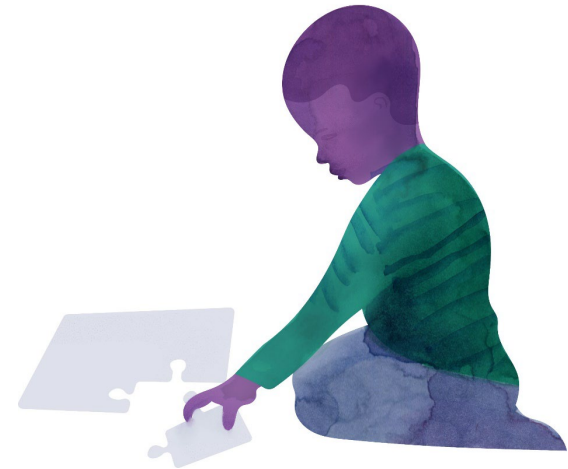


Delmi

# Återvändandet

- Stöd inför och vid återvändande
- Tillgång till korrekt information
- Mycket stor skillnad för barnet om man förberett inför ett eventuellt återvändande eller inte

**Kanske inte se fram emot  
- men i alla fall se framåt!**





**Pinar Aslan Akay**

[pinar.aslan.akay@regeringskansliet.se](mailto:pinar.aslan.akay@regeringskansliet.se)

**Ylfva Wistrand**

[ylfva.wistrand@stromsund.se](mailto:ylfva.wistrand@stromsund.se)

[www.delmi.se](http://www.delmi.se)

[www.begripligt.nu](http://www.begripligt.nu)



Co-funded by  
the European Union



Barn i familj



Delmi