



Humana

Alla har rätt till ett bra liv. Ja, *alla*.

Sexuellt utagerande - upptäcka, bedöma och behandla

19 april, 2023

Föreläsare: Jonas Wallander

Leg. Psykolog, tf. Verksamhetschef,

Tiangruppen, Humana

Jonas.wallander@humana.se



Upptäcka - vad är sunt och vad är osunt?

- Sexuell utveckling påbörjas direkt
- Barn lär sig sexuella beteenden genom observationer, relationer och lek
- Ofta samma kön
- Normalt och sunt att vara nyfiken och utforska
- Ingen skam
- Ofta dolt för vuxna

Lek och utforskande vs. *oroande beteende* (barn under 12 år)

LEK

- Utforskande och spontant
- Intermittent och ömsesidigt
- Liknande
 - ålder
 - kroppsstorlek
 - utvecklingsnivå
- Utan rädsla, ilska eller ångest
- Upphör när man ber dem att sluta
- Kan kontrolleras via utökad tillsyn
- Ofta förekommande mellan syskon, kusiner, jämnåriga kompisar

OROANDE BETEENDE

- Ofta, upprepningar, tvingande
- Aggressivt, tvång eller hot, skadligt
- Skillnader
 - ålder
 - kroppsstorlek
 - utvecklingsnivå
- Upphör inte när man ber dem att sluta
- Förekommer även mellan barn som inte har en nära relation
- Blir mer dolt vid ökad tillsyn

Oroande beteenden (tonåringar)

Försök att exponera andras könsorgan

- Dra ner kläder
- Gå in på toaletten/duschen

Sexualkunskap som överstiger åldern

Tvångsmässig onani

Upprepat:

- blottning
- voyeurism
- pornografi

Simulerande av samlag med jämnåriga

Kontakt med främlingar på nätet

- Utan urskiljning
- Snabbt privat/sexuellt



Fler oroande beteenden

- Sexuell upptagenhet /ångest
- Stor konsumtion av porr (dagligen)
 - Oönskat
 - Isolerar sig/undviker
- Ovanligt många sexpartners
- Verbal aggressivitet med sexuellt tema
- Svårt med gränser
 - Sitter nära
 - Fysiskt "klängig" eller "kladdig"
 - Privata frågor



Viktigt att ha i bakhuvudet!

1. Duration- pågår det längre än förväntat?
2. Frekvens: sker det oftare än förväntat?
3. Allvarlighetsgrad – framkallar det rädsla eller ångest?

Allt i relation till barnets mognad och utvecklingsnivå!

Trafikljusen



Grönt ljus = normativt, åldersadekvat, spontan, nyfiket, ömsesidigt och lätt att avbryta

Gult ljus = utanför normen gällande duration, frekvens, skillnader i ålder/kroppstorlek, makt eller förmåga

Rött ljus = när tvingande förekommer; hemlighållande; tvångsmässighet; kränkning; fysisk/psykisk skada

Grönt ljus = **utbilda**

- Var kortfattat och håll dig till fakta
- Var positiv
- Identifiera beteenden:
 - *"Adam du tog av dig kläderna ute på lekplatsen"*
 - *"Att ta av sig sina kläder gör man privat, i sitt sovrum eller på toaletten"*
- Byt fokus



Gult ljus = tillsyn



- Behåll lugnet och var konsekvent
- Bevaka framförallt under risksituationer
- Försök att förstå beteendet:
 - Lär ut färdigheter
 - Erbjud alternativ
- Fokusera på privat och personligt
- Vid behov ta in professionell hjälp/stöd

Rött ljus = omedelbara skyddsåtgärder

- Stoppa beteendet!
- Upprepa reglerna!
- Konstatera att beteendet är skadligt!
- Ta in professionell hjälp!
- Kontakta socialtjänsten!
- Polisanmäl!
- Skapa en trygg miljö för de inblandade!



Behovsbedömning - GAIN

- Guided Assessment of Intervention Needs - for children with concerning sexual behaviour ³
- Dr. Tracey Curwen, Kanada
- Flickor och pojkar, 3-12 år
- Uppdaterades 2020
- Oroväckande sexuellt beteende och identifiera behandlingsbehov
- 34 variabler
 - dynamiska och statiska
 - Sexuellt beteende; Familjemiljö; Våld och kontroll; Psykosocialt fungerande; Behandling och preventionsplan
- Ingen cut-off
- God kunskap om barns utveckling/sexuella utv.

Riskbedömning - ERASOR

- Estimate of Risk of Adolescent Sexual Offense Recidivism ^{1, 2}
- Worling & Curwen, Kanada
- Pojkar, 12 - 18 år, men kan användas även för flickor
- Sexuella beteendeproblem/Sexuellt utagerande beteende
 - Risker för återfall
- Beslutstöd
 - Vilken insats behövs?
- Färskvara - uppdatera 6 – 12 månader
- Ungdomsåren = föränderlig tid
 - socialt
 - psykologiskt
 - familjerelaterat
 - kroppsligt
 - sexuellt



ERASOR forts.

25 faktorer:

- Sexuellt intresse, attityder och beteenden
- Sexuell övergreppshistoria
- Psykosocialt fungerande
- Familjens/omgivningens fungerande
- Behandling
- Andra fallspecifika faktorer: Låg intelligens, psykisk ohälsa, missbruk, NPF, trauma
- Hög, Måttlig, Låg risk för återfall

Risikfaktorer för återfall i sexuella övergrepp	Förekommer	Förekommer kanske/delvis	Förekommer inte	Okänt
Sexuellt intresse, attityder och beteenden				
1. Avvikande sexuella intressen***				
2. Tvångsmässigt intresserad av sex*				
3. Attityder som stödjer sexuella övergrepp**				
4. Ovilja att förändra avvikande sexuella intressen/attityder				
Sexuell övergreppshistoria				
5. Någonsin sexuellt ofredat två eller fler offer***A				
6. Någonsin sexuellt ofredat samma offer mer än en gång				
7. Tidigare påföljder för sexuella övergrepp***				
8. Hot om, eller användning av övervåld eller vapen vid sexuellt övergrepp*A				
9. Någonsin sexuellt ofredat barn*A				
10. Någonsin sexuellt ofredat någon okänd person***A				
11. Ospezifika val av offer för sexuellt ofredande				
12. Någonsin sexuellt ofredat någon person av manligt kön*				
13. Varierade sexuella övergrepps-beteenden				
Psykosocialt fungerande				
14. Antisocialt förhållningssätt och livsstil*				
15. Saknar nära relationer till jämnåriga / Social isolering***				
16. Negativa relationer och påverkan från jämnåriga*				
17. Aggressiv mot andra*				
18. Aktuell ökning av aggressivitet eller negativa känslor				
19. Dålig förmåga att kontrollera känslor och beteende (Impulsivitet)*				
Familjens / omgivningens fungerande				
20. Starkt stressande familjemiljö*				
21. Problemfyllda relationer till föräldrar / Avvisad av föräldrar**				
22. Föräldrar stödjer inte sexövergreppsspecifik utredning/behandling				
23. Omgivningen ger möjlighet till återfall i sexuella övergrepp*				
Behandling				
24. Ingen utveckling eller användning av realistiska återfallsförebyggande strategier				
25. Ej slutfört övergreppsspecifik behandling***				

Sammanfattande bedömning av risk för återfall i sexuellt våld

Låg

Måttlig

Hög



Varför ska vi **bedöma**?

Syftet beror på var vi är i processen:

- inför en rättegång: bidra till domstolens beslut
- inför beslut om placering/insats
- inför behandling – som baseline och grad av intensitet
- under behandling - för att mäta framgång
- inför utskrivning – nivå av fortsatt skydd och stöd ⁴⁾
- Var sjätte månad/när ny info tillkommer

Sköldisprogrammet

- Barn 4-11 år
- Barngrupp och föräldragrupp som arbetar parallellt
- Olika teman:
 - Kroppsregler
 - Privata områden
 - Avslappning
 - Känslor och känsloreglering
 - Sexualkunskap





Övergreppspecifik behandling - översikt

Riskfaktorerna i ERASOR vägledande

Allians är alltid grunden

RBM

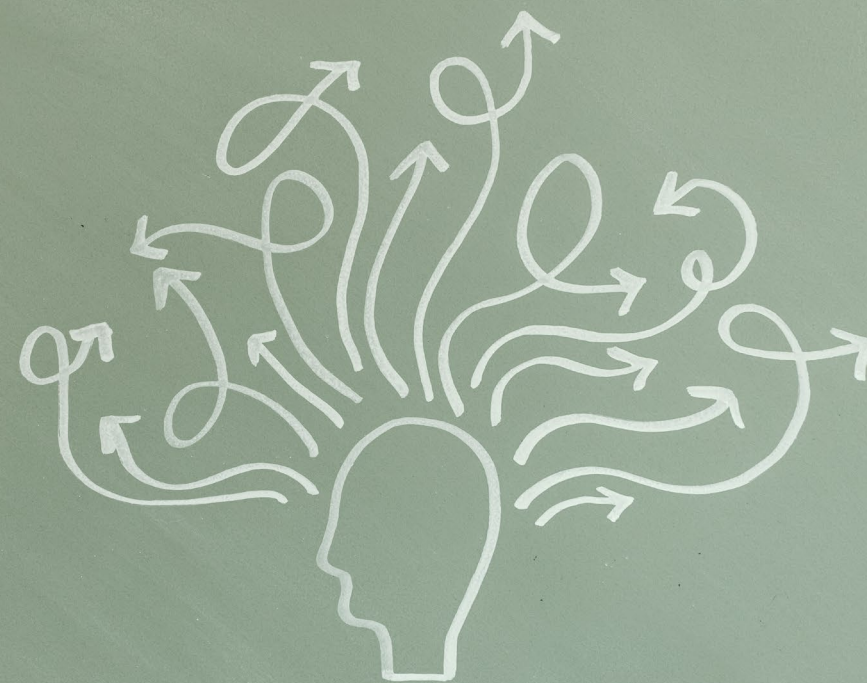
- Risker: "problembeteenden"/överskotts beteenden
- Behov: underskotts beteenden
- Mottaglighet: möt ungdomen där hen är

Exempel på innehåll:

- Relationsfärdigheter
- Känsloregrering
- Självkänsla
- Tankefällor/kognitiva förvrängningar
 - Attityder som stödjer sexuella övergrepp
- Sexualitet och sexuellt tändningsmönster
 - Porr
- Egna upplevda trauman
- Psykisk ohälsa

Exempel på hemuppgift om Känslor

1. Välj en situation idag, där du haft 1-2 känslor
2. Vilken/vilka känslor var det?
3. Var i kroppen kände du känslan? Beskriv! (pirr; tryck; bubbligt; molande; susigt)
4. Hur stark var känslan 0-10?
5. Vilken impuls till handling fick du?
6. Valde du att agera på impulsen eller valde du att stå emot impulsen?



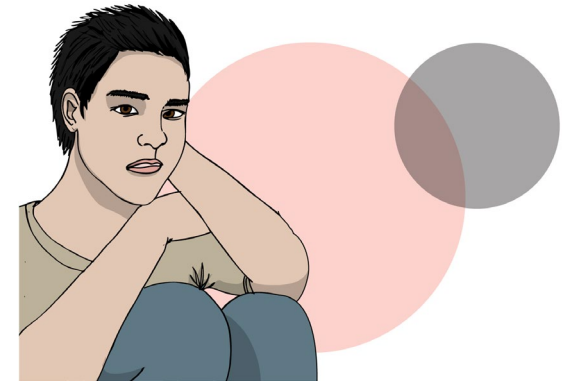
Att jobba med sexuella behov

- Skambelagt/överdrivet (och allt däremellan)
- Kartlägga sexuella behov
 - Onanivanor
 - När/varför/hur ofta
 - Vilka känslor?
 - Sex som coping?
- Vad tänkte ungdomen på vid övergreppet, och hur ser det ut nu?
 - Svårt med "erkännande" om t.ex. pedofili!
- Krislista/färdighetslista (istället för porr)
 - Drick ett glas vatten!
 - Fysisk aktivitet
- Ändra på rutiner, t.ex. vid sänggående



Att jobba med sexuella behov

- Förstå eget tändningsmönster
 - Vad finner jag attraktivt?
 - Om enbart viss ålder - blev hen själv övergreppad vid den åldern?
- Bredda sin repertoar av självregleringsstrategier
 - Utmana rigida tankar vid stånd/när kåt
- Onani
 - Bestämna sig för hur ofta, när, vid vilka känslor
- Vara snäll mot sig själv!



Tack för mig!

Jonas Wallander

✉ jonas.wallander@humana.se

 [LinkedIn](#)

Referenser

1. Worling, J. R., & Curwen, T. (2001, February). The ERASOR: Estimate of Risk of Adolescent Sexual Offense Recidivism (Version 2.0). Toronto, Ontario, Canada: Sexual Abuse Family Education and Treatment (SAFE-T) Program, Thistleton Regional Center for Children and Adolescents, Ontario Ministry of Community and Social Services.
2. Worling, J. R. (2004). The Estimate of Adolescent Sexual Offense Recidivism (ERASOR): Preliminary psychometric data. *Sexual Abuse: A Journal of Research and Treatment*, 16, 235-254. doi:1079-0632/04/0700-0235/0
3. <https://www.rma.scot/wp-content/uploads/2023/01/GAIN-Sept2022.pdf>
4. Yates, P. M. (2013). Treatment of sexual offenders: Research, best practices, and emerging models. *International Journal of Behavioral Consultation and Therapy*, 8(3-4), 89–95. <https://doi.org/10.1037/h0100989>