

# Konsekvenser av språkstörning hos normalbegåvade unga



# KUNSKAPSGUIDEN

Språkstörning nytt tema –  
sammanställt erfarenheter och litteratur  
kring konsekvenser av språkstörning i ett  
livsperspektiv

**<https://kunskapsguiden.se/omraden-och-teman/funktionshinder/sprakstorning/>**

## Om språkstörning >

En språkstörning kan ge olika typer av språkliga svårigheter för olika personer. Ofta är det svårt att uttrycka det man vill säga och det är vanligt att man har svårt att förstå både talat och skrivet språk.

## Språkstörning samtidigt med adhd och autism >

Språkstörning är vanligare hos barn med adhd än hos barn utan adhd. Det har stor betydelse för ett barns uppväxt om man upptäcker att ett barn med adhd också har en språkstörning. Även många personer med autism har språkstörning.

## Normbrytande beteende hos personer med språkstörning >

Personer med språkstörning uppvisar mer normbrytande beteende än personer med typisk utveckling. Hos unga med beteendeproblem riskerar man att missa underliggande språkliga svårigheter.

## Svårigheter i skolan >

För barn med grav språkstörning är de språkliga utmaningarna tydliga redan från skolstart. För andra blir svårigheterna tydliga efter hand.

## Psyiskt välbefinnande och psykisk ohälsa >

Det finns en koppling mellan brist på sociala relationer och förekomst av psykisk ohälsa. Språkstörning är en riskfaktor för sämre psykiskt välbefinnande eftersom personer med språkstörning ofta har ett mer begränsat umgänge än andra.

## Ofrivillig ensamhet >

Personer med språkstörning har ofta svårare att få vänner och att fördjupa relationer jämfört med andra. Ofrivillig ensamhet beskrivs som ett stort problem för personer med språkstörning.

## Ökad risk att bli lurad eller utnyttjad >

Personer med språkstörning löper ökad risk för att bli lurade eller utnyttjade exempelvis av oseriösa försäljare eller av grupper som företräder olika intressen.

## Digitalt utanförskap >

Att kunna ta till sig samhällsinformation och förstå vad som händer i omvärlden är en förutsättning för delaktighet. Viktig information behöver kunna nå alla innevånare, även personer med språkliga problem. Personer med språkstörning känner ofta osäkerhet kring att använda digitala tjänster.

## Publikationer >

Här hittar du aktuella publikationer om temat Språkstörning.

# Vad är språkstörning?

= Utvecklingsrelaterad funktionsnedsättning

= Oförmåga att lära sitt eller sina modersmål på samma sätt och i samma takt som jämnåriga

= Påverkar vardag, inlärning och sociala kontakter

≠ torftigt språk/låg exponering

≠ dyslexi

≠ flerspråkighet

≠ talstörning

≠ språkförsening

7-8% i en årskull  
med IQ över 85  
(varav 1-2% grav)

*”Vi behöver erkänna språkstörning som den livslånga funktionsnedsättning det är”.*

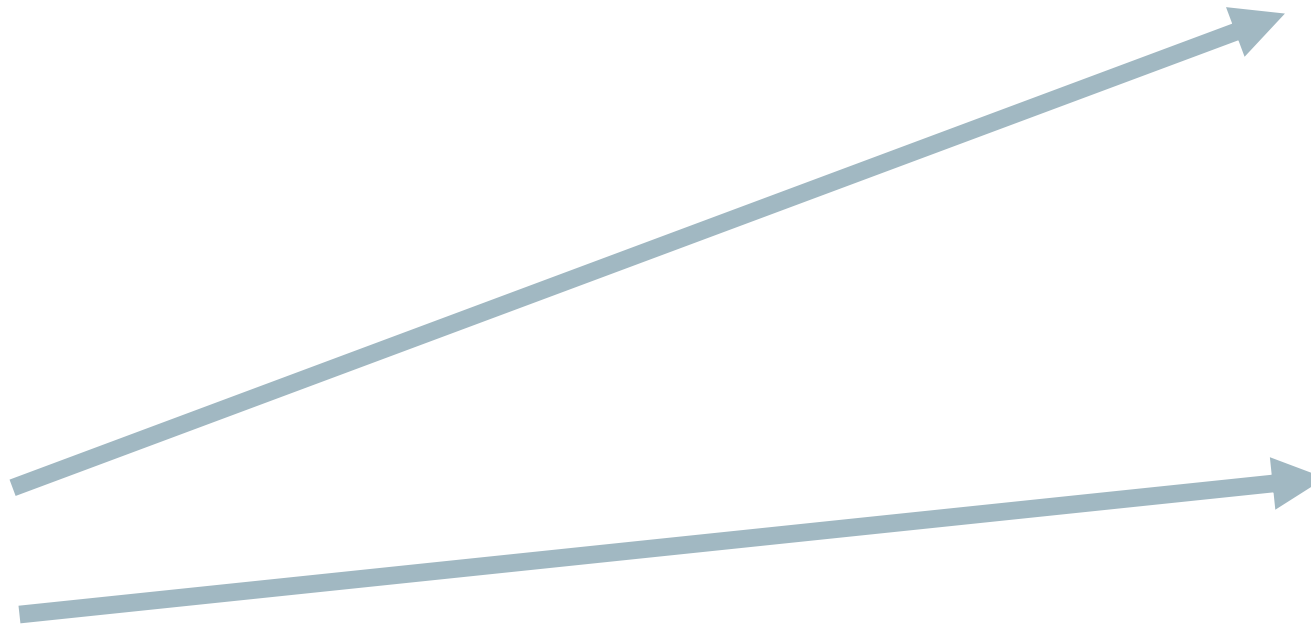
*”Man tror att det bara är ett inlärningsproblem och lämnar det till skolan”*

*” Hur ska man kunna lösa ett problem man inte förstår?”*

# De språkliga problemen går "inte över" hos 2/3

Däremot kan de ändra karaktär

Språkliga utvecklingstakten långsammare hos den som har en språkstörning. Därför ökar skillnaden i språklig förmåga jämfört med jämnåriga.



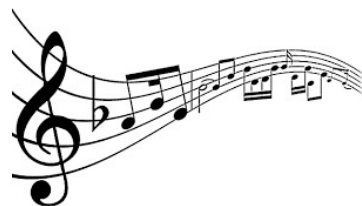
# Artikel 28 och 29



Få klarar skolan med godkända betyg

Problemen ökar från mellanstadiet och uppåt

Lgr 2011 kräver goda språk-kunskaper även i



Körkortsteori ett hinder





Ökad risk för att bli lurad eller utnyttjad

*”Jag förstod inte vad vi skulle göra, men alla gick mot dörren, så då hängde jag med. Tänkte att jag märker väl vad vi ska göra”*



Ökad risk för mobbning eller för att inte bli socialt accepterad





# Digitalt utanförskap – begränsad delaktighet



## Att betala en räkning

1. Fakturanummer
2. Förfallodag eller sista betalningsdag
3. Belopp eller siff betala
4. OCR-nummer eller referensnummer
5. Bank- eller plusgironummer
6. Betalningsmottagare



Risk för att bli  
”Det eviga barnet”



**Sexuella övergrepp i barnåren tre gånger vanligare för flickor med språkstörning.**

**Det gällde även flickor med mild eller måttlig språkstörning!**

**Övergreppen var inte anmälda.**

**Kräver att bemötandet anpassas**

**Föranleder ökad medvetenhet i bedömningen av flickor som uppvisar psykisk ohälsa.**

# Språkstörning gör det svårare med relationer



Vi tränar på att bli sams igen, komma överens, förhandla från tidig ålder.  
Till det behöver vi språk



En normal prosocial förmåga räcker inte för att kompensera för språkstörning

# Normbrytande beteende

- **Mer beteendeproblem hos barn med språkstörning**
- **Om beteendeproblem finns tenderar de att öka med åldern** (metastudie 60 000 barn med språkstörning)
- **Egenskattning vid 16 års ålder – mer aggressivt beteende än kontroller**
- **Ju sämre språkförståelse desto mer beteendeproblem**
- **Risk för att språkliga problem missas om beteendeproblem dominerar**

## Artikel 12

### Svag språklig förmåga vanligt hos unga som begår brott

- Språkliga förmågan hos 11-21-åringar som begått brott **minst 3 år under jämnårigas språkförmåga**
- **Tveksamt om unga med språkstörning begår fler brott**
- **Men andelen våldsbrott är högre än hos andra som dömts till fängelsestraff**
- **Resultat på språkförståelsetest predicerade våldsbrottets allvarlighetsgrad**  
(medan IQ och "uppmärksamhetsproblem" inte gjorde det)



# Nära vänskap ställer krav på kommunikation



Att inte behärska språkliga funktioner på samma sätt som andra gör det svårt att inleda och fördjupa relationer

## Både kvalitet och kvantitet påverkas

Ungdomar m språkstörning Kontroller

**54% normalt antal relationer** **92%**

**64% en nära vän** **100%**

Språkförståelse vid 7 års ålder predicerade vänskapsrelationernas kvalitet vid 16 års ålder (medan ex beteendeproblem inte gjorde det)

# Färre kärleksförhållanden och parrelationer



”Jag tror att jag någon gång ska leva tillsammans med någon”  
69% jämfört med 97% hos kontroller

”man vill ju ha någon som är likadan ungefär i sitt sätt att resonera, kunna ta ställning och diskutera. Det kan ju inte han då...” (förälder till vuxen son)

## Egen förståelse centralt för hela livet

- Få tilltro till egen förmåga
- En förklaringsmodell
- Veta vad jag kan och vad jag kan behöva hjälp med
- Få hjälp med strategier för att klara språkliga och sociala utmaningar
- Kunna företräda sig själv







Språkstörning betydligt vanligare hos barn med adhd än hos barn utan adhd

**Hälften av alla barn med adhd har också språkliga svårigheter**  
(40-58% beroende på ålder och inklusionskriterier) (80% av de med adhd + dyslexi)

Däremot förekommer adhd endast hos 20% av barnen med språkstörning

Givet den höga samförekomsten förespråkas att ställningstagande till språklig förmåga görs rutinmässigt vid misstänkt adhd.



25% av barnen med autism beskrivs ha en åldersadekvat språklig förmåga.

(Osäkrare siffror än för adhd.)

För personer med IQ inom normalvariationen – finns svårigheter motsvarande måttlig till grav språkstörning hos minst 50%.

# Missbruk inte vanligare



- Drogmissbruk i nivå med andra ungdomar

- Alkohol i nivå med andra ungdomar



- Högre konsumtion hos ungdomar med språkstörning som också drabbats av psykisk ohälsa

**men**  
**man dricker ofta ensam**

