

Möjligheter till likvärdig utbildning?

- ett nuläge utifrån myndighetsrapportering

Genomförande

- Genomgång av erhållen lista med myndighetsrapporter
- Snöbollsurval
- Omvärldsanalys

- Cirka 80 myndighetsrapporter och utredningar varav 53 finns sammanställda i nulägesrapporten.

Rapporten fokuserar på tre olika områden

- Organisering av skolan
- Anpassningar och särskilt stöd
- Elevhälsoarbete

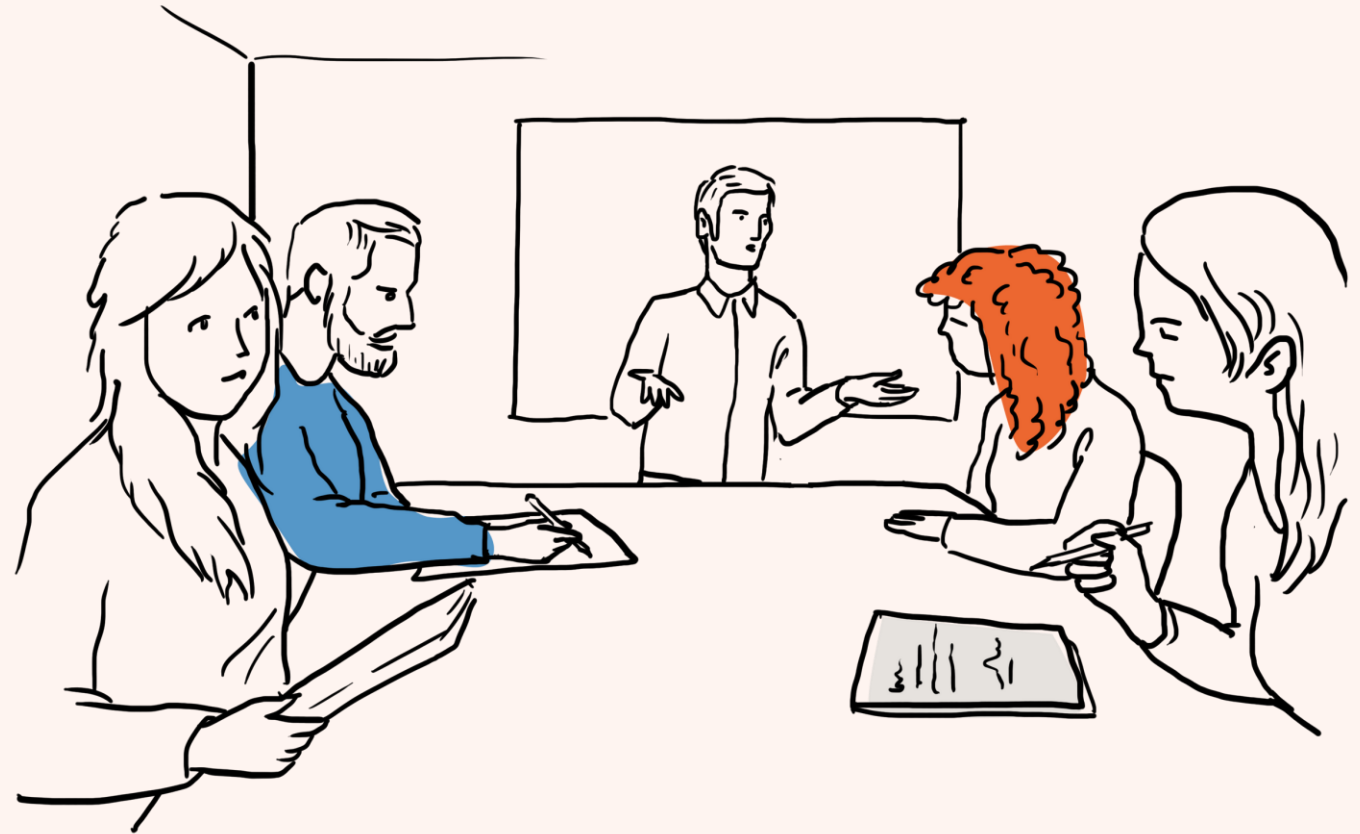


Organisering av skolan

Fördelning av resurser

Kompensatoriska åtgärder

Samverkan



Anpassningar och särskilt stöd

Tidsaxel för särskilt stöd

Olika stöd till flickor och pojkar



Elevhälsöarbete

Goda resultat i skolan leder till bättre hälsa och en god hälsa ger bättre förutsättningar att nå kunskapsmålen.

Elever med funktionsnedsättning



Sammantaget från rapporten

- Stöd sätts fortfarande in för sent.
- Elevperspektivet saknas
- Många når inte kunskapsmålen trots insatser.
- Bristande uppföljning
- Oklara ansvarsfördelningar

Vi saknar elevperspektivet

Från Riksförbundets Attentions skolenkät:

- *”Bristande kunskap om npf i skolan (67%)*
- *Bristande stöd (63%)*
- *Avsaknad av anpassningar (61%)*
- *Stökig miljö i skolan (52%)*
- *Höga krav på föräldrarna (47%)*
- *Bristande samverkan (38%)*
- *Dålig kontakt mellan hem och skola (27%).” =*

- ***Mycket stor oro, eller ganska stor oro inför skolstart (64 procent)***

Covid -19

- Elever och studenter som redan är sårbara eller inte digitalt delaktiga är de som har blivit mest påverkade.
- De som har en funktionsnedsättning, har språksvårigheter, är socioekonomiskt utsatta, saknar tillgång till funktionell uppkoppling eller annan digital utrustning samt de som inte kan få tillräckligt stöd i hemmet

Covid -19

- mindre aktivitet och delaktighet i lektionerna,
- sämre tillgång till stöd och stimulans,
- sämre studiemotivation och studiefokus
- samt mindre färdighetsträning och sämre möjlighet till träning i autentiska situationer

- ...men positiva undantag finns!

*”Tänk så lätt det går ibland och vilket resultat ♡ Hoppas detta leder till att Hemmasittarna äntligen får en chans till fungerande undervisning och att de får läka ifred nu utan allt tvingande till sociala kontakter som de inte orkar med för tillfället...Tänk så många misslyckanden man nu sparar in på ♡
Tänk så många onödiga skolmöten i tid o otid man nu kan spara in på...och tänk så många orosanmälningar socialen slipper att få....Tänk vad mycket psykisk ohälsa vi sparar in på...Tänk så korta köer BUP kommer att få....Tänk så mycket mer tid för alla att göra det de ska istället för massa bråk o tjafs o energi på något som ändå inte lett någon stans hittills mer än tyngt alla inblandade till max.”*

Facebook (2020) Citatet är bifogat i sin helhet och med
mammans godkännande

Särskilt viktigt att arbeta vidare med...

Skolans organisering

- Systematiskt kvalitetsarbete med fokus på rättighetsarbete, funktionshinderspolitik, elevhälsoarbete, jämställdhetsarbete samt ökad tillgänglighet

Anpassningar och särskilt stöd

- Delaktighet, möjlighet att påverka utformandet av stöd och anpassningar. Uppföljning och utvärdering av stödet.

Elevhälsoarbete

- Främjande och förebyggande elevhälsoarbete, en fråga för hela utbildningssystemet samt alla professioner som leder och arbetar i skola. Välbefinnande och trygghet är viktiga förutsättningar som behöver vara på plats för att varje individ ska nå så långt som möjligt i sin utvecklingspotential.

Livssituation, helhetsperspektiv

- Utveckla en skola som erbjuder goda förutsättningar för hälsa och utbildning oavsett funktionsförmåga.

Framför allt vi måste bli bättre på att ta tillvara elevers egna erfarenheter av sin situation och sina behov!

Rapporten finns att ladda ned via SPSM:s webbutik



[Utmaningar på vägen mot en likvärdig utbildning - SPSM Webbutiken](#)

Tack för idag!

Karina Johansson

Utredare

Analys- och utvecklingsenheten

SPSM 

"Vi ville ha en resurs eller stöd till vårt barn och göra en utredning. Vi pratade med rektorn och hade även med oss skollagen där det står att alla barn har rätt till det stöd de behöver, men rektorn sa att vårt barn antagligen inte kommer att få något stöd. Vi fick till slut efter sex års kamp göra en utredning där det visade sig att vårt barn hade adhd, autism och ticks. Nu går vårt barn även under lagen om LSS och har rätt till stöd i skolan. Tiden går och rektorn gör ingenting för att ge vårt barn något stöd. Till slut anmäler vi rektorn och skolan. Rektorn blir arg och ringer till oss och skäller ut oss. Vi talar om för rektorn att vi alltid kommer vara på vårt barns sida och se till vårt barns bästa och händer inget går vi vidare och gör en till anmälan. Då plötsligt fick vårt barn en egen lärplatta plus en egen resurs."

#enskolaförALLA

Dagens vittnesmål, #25, hos [#enskolaförALLA](#)

"Son med Autism/adhd 17 år. Gick ut grundskolan med 1 godkänt betyg. I stort hemmasittare hela högstadiet. Hade 1 till 1 undervisning 2 h i veckan utanför skolan för han klarade inte gå in på skolan. Sedan hösten -21 kommit in på anpassat gymnasium med blandad teoretisk samt praktisk undervisning med internat som förbereder för vuxenlivet MEN då detta internat måste finansieras av socialtjänsten och utredning gjordes och han fick avslag för stöd till internatet kan han inte gå på skolan alls."

<https://www.rattentillutbildning.se/.../25-han-gick-ut.../>



RATTENTILLUTBILDNING.SE

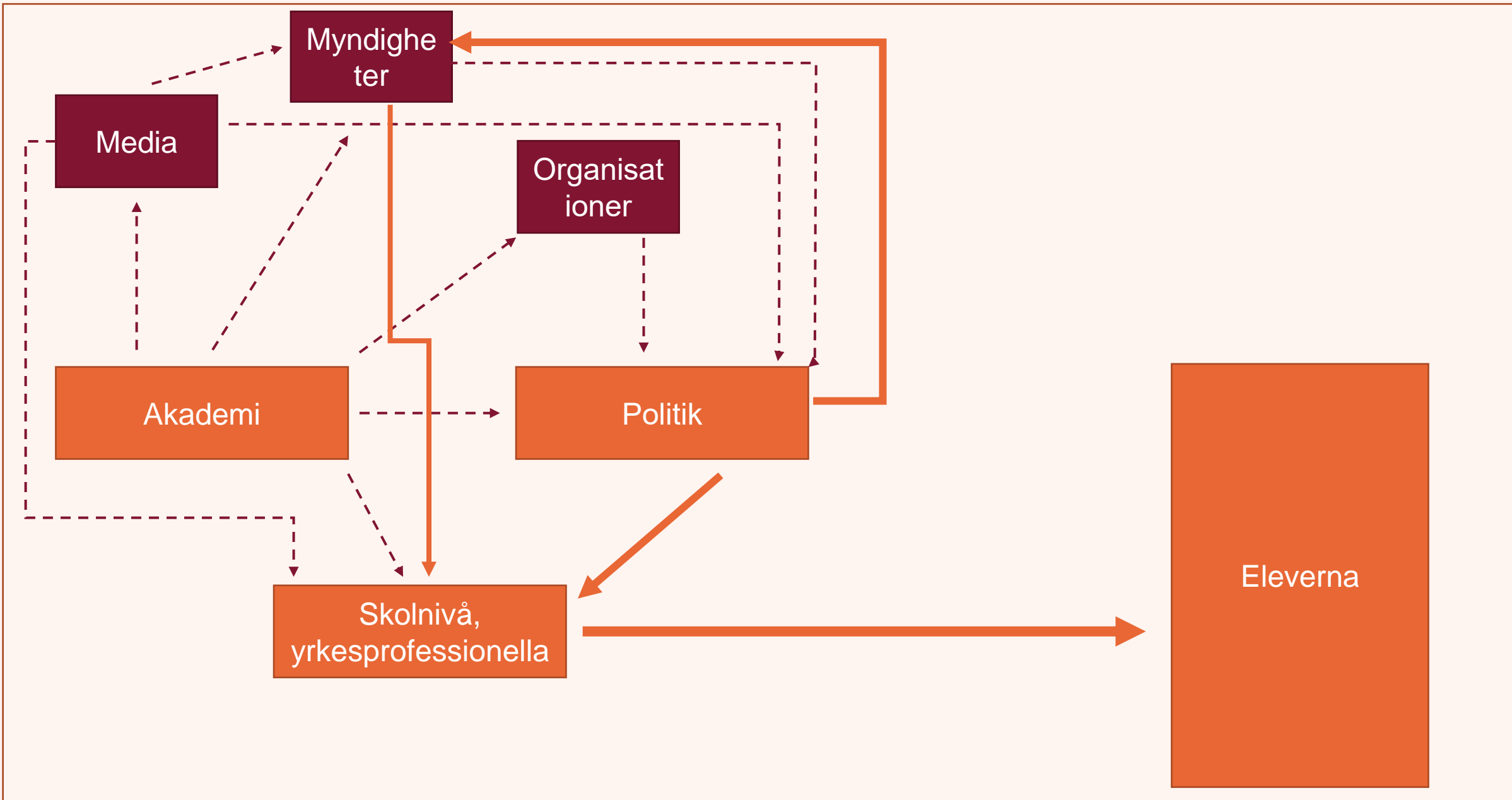
#25 "han Gick ut grundskolan med 1 godkänt betyg. I stort hemmasittare hela högstadiet"



"Min dotter, snart 15 år,
har bara sporadiskt varit
i skolan de senaste 4
åren och i dagsläget har
hon inte några betyg.

De insatser som
beslutats har aldrig
fullföljts, då resurser
och insikt om vad
dottern behöver alltid
skymts av hennes
höga begåvning, för
då "borde" hon
klara det själv."

#enskolaförALLA





Statligt stöd och styrning versus skolhuvudmäns och kommuners mottagarkapacitet

1 augusti 2020 trädde den nya skrivningen i skollagen om att distansundervisning kan användas som särskilt stöd igenom...

