



Det är mitt liv!

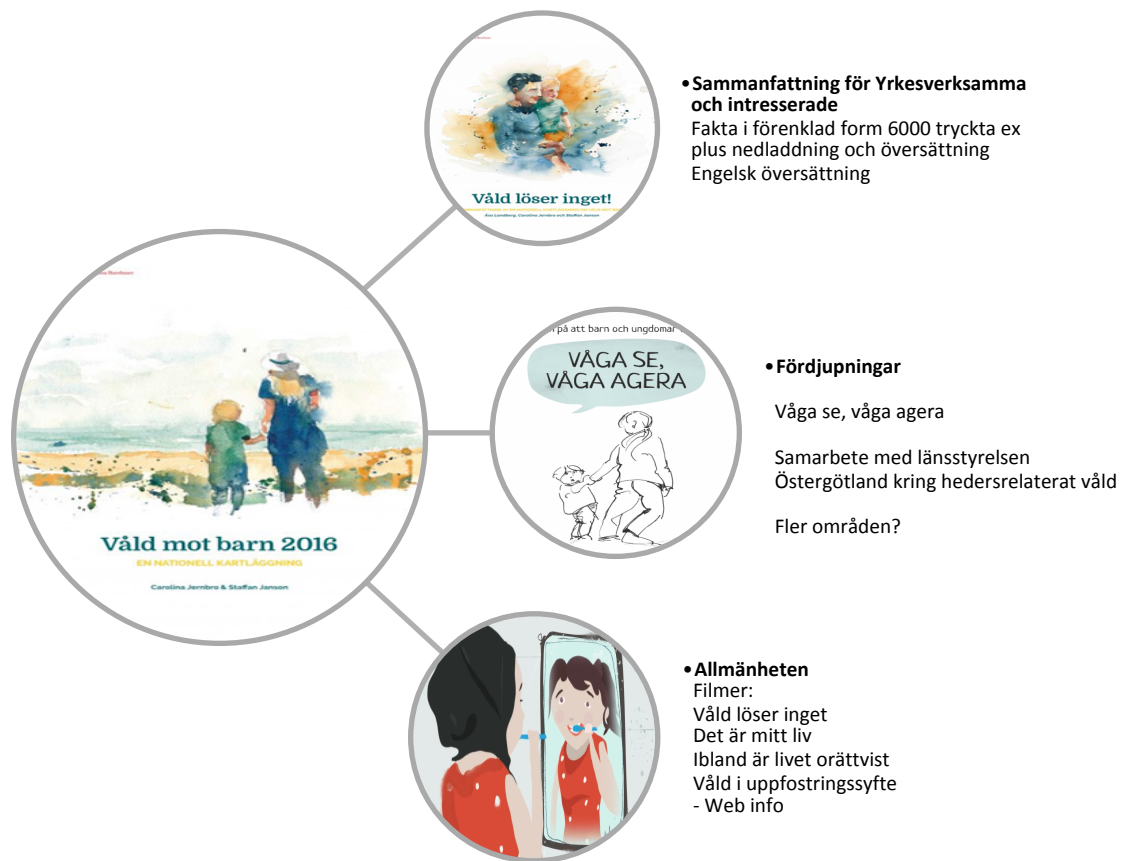
Om sambandet mellan barnmisshandel
och att inte få bestämma över sitt liv

Carolina Jernbro,
PhD, lektor
folkhälsovetenskap,
Karlstads universitet

Åsa Landberg, leg psykolog,
leg psykoterapeut, Stiftelsen
Allmänna Barnhuset



Del i en nationell kartläggning av våld mot barn. Fakta för olika målgrupper



Det är mitt liv!

OM SAMBANDET MELLAN BARNMISSHANDEL OCH ATT INTE FÅ VÄLJA SIN FRAMTIDA PARTNER
Carolina Jernbro och Åsa Landberg



Allmän kommentar som handlar om avskaffande av skadliga sedvänjor

FN:s barnrättskommitté tillsammans med FN:s kvinnokommitté

Exempel på skadliga sedvänjor är kvinnlig könsstympning, barnäktenskap och tvångsäktenskap, polygami samt hedersrelaterat våld.

Relevant datainsamling och statistik är avgörande för att säkerställa en effektiv politik, utveckla lämpliga strategier och bestämma åtgärder som kan få de skadliga sedvänjorna att upphöra.

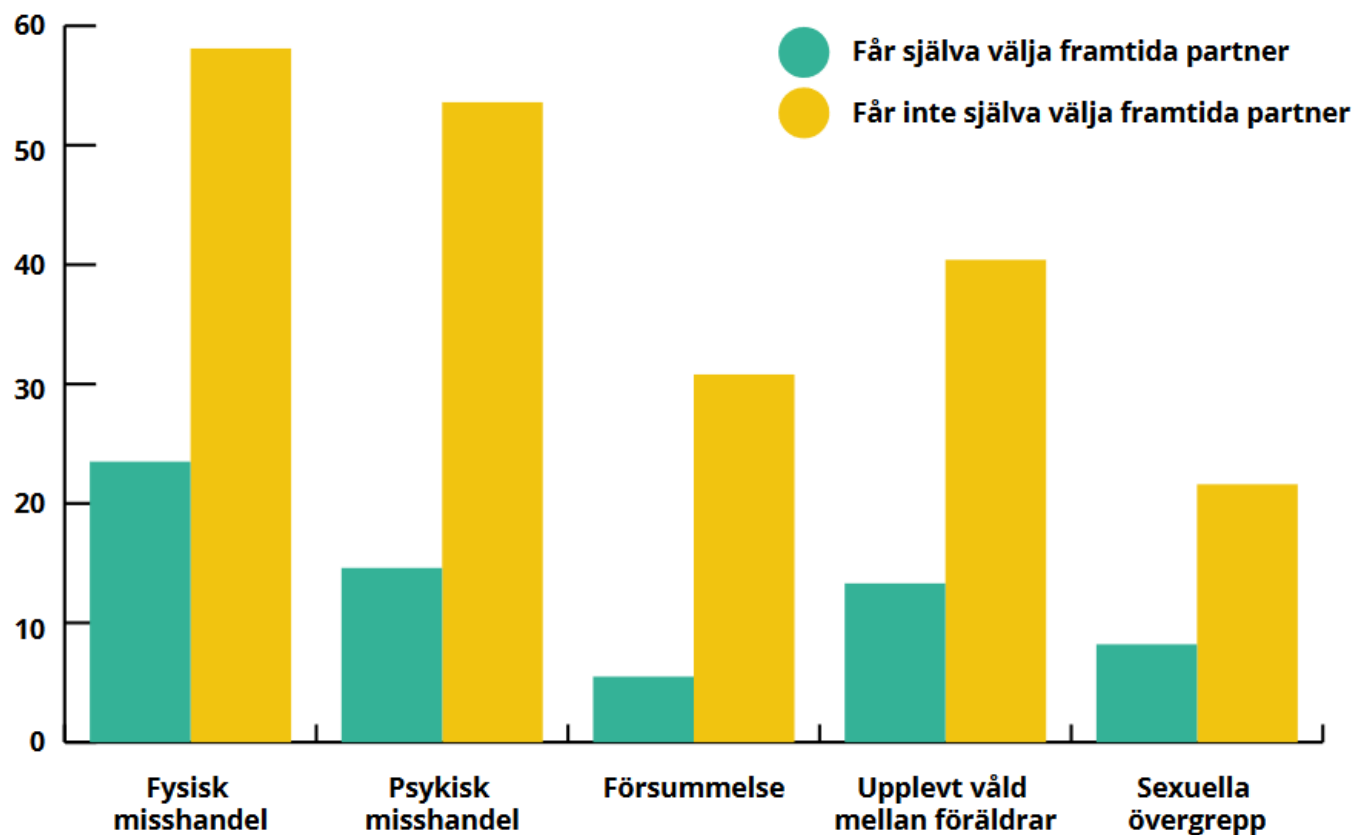


Jag får själv välja ...

- ... vad jag ska ha på mig och hur jag ska se ut
- ... vilka kompisar jag ska ha
- ... vad jag ska göra tillsammans med mina kompisar
- ... vilka fritidsaktiviteter jag ska delta i
- ... vilken utbildning jag ska ha
- ... vilken religion/livsåskådning jag ska ha
- ... vilken politisk eller ideologisk uppfattning jag ska ha
- **... vem jag ska gifta mig med/leva tillsammans med som vuxen**



FIGUR 1. Utsatthet för olika former av barnmisshandel. En jämförelse mellan de som själva får välja partner och de som inte själva får välja (%).



En mycket utsatt grupp...

- 46 procent är utsatta för tre eller fler former av misshandel
- 47 procent är utsatta för allvarliga former av fysisk misshandel (jämfört med knappt 10 procent bland de som får välja partner)
- 29 procent är utsatta för systematisk fysisk misshandel (jämfört med 4 procent bland de som får välja partner)
- 15 procent har tvingats till sex (förövaren kan vara vuxen eller jämnårig) i jämförelse med 4 procent bland de som får välja partner



TABELL 2. Utsatthet för olika former av fysisk barnmisshandel. En jämförelse mellan de som inte själva får välja partner och de som får välja.

	Får själv välja	Får inte själv välja framtida partner
Blivit dragen i håret eller örat	13%	34%
Klappats till med handen	14%	44%
Blivit kraftigt slagen med hand eller knytnäve	4%	21%
Blivit sparkad	3%	25%
Blivit bränd eller skållad (med het vätska)	0,5%	10%
Blivit klämd över strupen/halsen	3%	16%
Blivit slagen med käpp, skärp, linjal eller liknande	4%	28%
Blivit hotad med kniv eller skjutvapen	2%	15%
Blivit skadad med kniv eller skjutvapen	1%	9%

TABELL 5. Utsatthet för olika former av psykisk barnmisshandel. En jämförelse mellan de som själva får välja partner och de som inte själva får välja.

	Får själv välja	Får inte själv välja framtida partner
Isolerat dig från vänner/partner	12%	47%
Förolämpat dig (t ex kallat dig värdelös, dum, ful) många gånger	21%	54%
Låst in dig i källare, garderob eller liknande	2%	12%
Låst dig ute från hemmet	4%	23%
Hotat att slå eller skada dig	10%	44%
Behandlat dig som om du inte fanns många gånger	13%	34%

TABELL 3. Förövare vid fysiskt våld. En jämförelse mellan de som inte får välja partner och de som får välja.

	Får själv välja partner	Får inte själv välja partner
Pappa	36 %	44 %
Styvpappa	4,3 %	15 %
Mamma	26 %	39 %
Styvmamma	2,1 %	12 %
Annan släkting	6,5 %	26 %
Familjehemsförälder	2,2 %	13 %
Vän eller bekant till familjen	4,0 %	13 %
Förskollärare/Lärare	7,9 %	15 %
Idrotts- eller fritidsledare	4,0 %	12 %
Någon helt okänd	9,4 %	20 %
Annan person:	4,1 %	4,9 %

* Fetmarkerade siffror markerar statistiskt signifikant högre andel än för elever som själva får välja sin partner

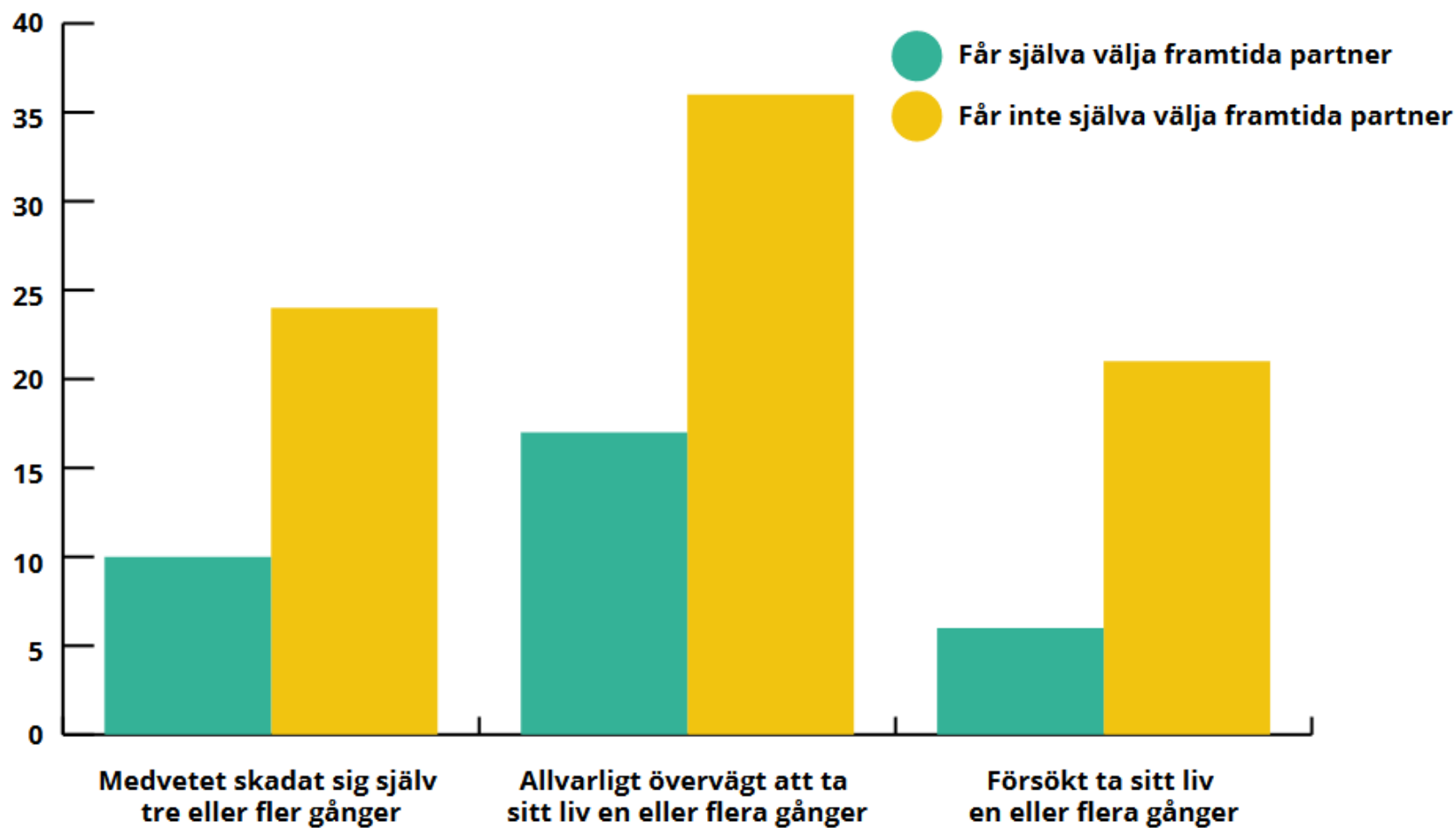


"Mina föräldrar försöker kontrollera mig och bestämma vad jag ska göra med mitt liv. Jag vet att de gör det för att de älskar mig och vill mitt bästa, men det är mitt liv och mina val."

"Mamma bryr sig väldigt mycket om mig tills hon vill bestämma vem jag ska jag gifta mig med i framtiden, och det är inte bra tycker jag."

"Det är mest mina tre bröder som är problemet och farsan.
PS. Hur hjälper dessa svaren någon annan?"



FIGUR 4. Självskadebeteende, suicidtankar och suicidförsök.

Professionellt stöd

51 procent uppgav att de inte behövt någon hjälp

23 procent tyckte att de hade behövt hjälp men hade inte sökt

9 procent hade sökt hjälp utan att ha fått kontakt

16 procent missnöjda med den hjälp de fått

Inte en enda elev hade fått hjälp som hen var nöjd med



Vanligare att acceptera våld i barnuppfostran

"Barnmisshandel är inte bra men jag tycker att föräldrar borde få slå sina barn om de inte lyssnar, ett bra exempel är barn som går runt och tar droger, de flesta har aldrig blivit slagna utav sina föräldrar."

"Det är fel att misshandla någon överhuvudtaget. Jag har bara ... lätta örfilar på kinden, det var för jag hade gjort något dumt. Annars tycker jag att barnmisshandel och andra typer av misshandel är fel."

"Fel till en viss grad, men ibland så hjälper det inte ens att prata med barnet."



Kliniska implikationer

- Frågan *Får du själv välja vem du ska gifta dig med eller leva tillsammans med som vuxen?* är viktig att ställa.
- De barn och ungdomar som svarar nej bör få följdfrågor om **våld**, om **hedersförtryck**, om rädsla för **tvångsgifte** och om **psykisk hälsa** inklusive suicidtankar och suicidförsök.





