



Strukturerade risk-/skyddsintervjuer som underlag för bedömning i barnvårdsutredningar rörande misstanke om våld mot barn

Barnrättsdagarna 9-10 april 2019, Örebro

Ulf Axberg, Ole Hultmann
Psykologiska institutionen, Göteborgs Universitet
ulf.axberg@psy.gu.se
ole.hultmann@psy.gu.se



iRisk – Utveckling av bedömningsinstrument och stödinsatser för våldsutsatta barn.

- Multidisciplinärt samarbete mellan flera olika universitet och högskolor
- **Anders Broberg**, Kjerstin Almqvist, Petra Appell, **Ulf Axberg**, Åsa Cater, Helena Draxler, **Maria Eriksson**, Karin Grip, Fredrik Hjärthag, **Ole Hultmann**, **Clara Iversen** & **Karin Röbbäck de Souza**.



Bakgrunden till projektet

- Nationell utvärdering av stödinsatser för barn som upplevt våld mot mamma (Broberg m.fl. 2011)
 - Behovet av strukturerade bedömningar
- iRisk Utveckling av bedömningsinstrument och stödinsatser för våldsutsatta barn (Broberg m.fl. 2015, 2016)
 - Utveckling av en modell
- iRisk Prövning i den sociala barnvården (Axberg m.fl. 2018)
 - Utveckling av föräldraintervju våldsutövare
- iRisk Användbarhet i den sociala barnvården (FORTE projekt 2018-2020)
 - Vetenskapligt stöd
- Socialstyrelsen införandeår, 2019
 - Spridning i svensk socialtjänst



Vägen hit (se Broberg et al. 2015)

- >30 % av de familjer som haft kontakt med IFO uppgav föräldrarna våldsutsatthet eller otrygghet i en nuvarande eller före detta kärleksrelation
- Över 60% är barn som bevittnar våld direkt utsatta själva
- Gemensam vårdnad vanligaste vårdnadsformen efter separation
- Vanligt att man inte berättar om våldet vid kontakt med IFO
- Vanligt att barnens situation inte uppmärksammas
- Instrument för insamling av underlag för för bedömning av hur stor risk barn som varit utsatta för våld i sin familj löper att utsättas för förnyat och/eller förgrovat våld av vuxna som har omvårdnadsansvar (risk-/skyddsbedömning) är framtagna
- Risk/skyddsintervjuer aktuella vid ca 10% av alla nya ärenden
- Intervjuerna (version VIII) fokuserar på risk och behov av skydd för barn som lever med våld mellan omsorgspersoner och våld direkt mot barnet



Komplexiteten

- För att kunna ge barn och föräldrar rätt insatser måste vi våga se hur komplex bilden är:
 - ✓ En eller flera vuxna som utövar våld?
 - ✓ Vilken typ av våld, och vad är det som utlöser våldet?
 - ✓ Våld "bara" mellan de vuxna eller också direkt mot barnet?
 - ✓ Annan form av omsorgssvikt?
 - ✓ Andra allvarliga riskfaktorer i familjen (missbruk, PTSD, annan psykisk sjukdom, kriminalitet, "kaotiskt" liv)
 - ✓ Hur är barnets psykisk hälsa?
 - ✓ Föräldraförmågan
 - ✓ Förekomst av skyddande faktorer



Centrala utgångspunkter för tolkning & bedömning av risk och skydd

- Dubbelt perspektiv på barnet:
 - Omsorgsperspektiv** - barns behov i fokus; objekt för vuxnas omsorg
 - Delaktighetsperspektiv** - barns kompetens och handlande i fokus; subjekt med åsikter & rätt till delaktighet
- Fem komponenter i bedömningen av risk
 1. Akut risk för barnet
 2. Våldsutövarens farlighet
 3. Barnets agerande i våldssituationer
 4. Barnets perspektiv på risk och skydd
 5. Utvecklingsrisker



Grad av struktur

Vår inriktning har varit att utveckla en metod för risk-/skyddsbedömning som är en balansgång mellan

Ostrukturerad informationsinhämtning – handläggaren baserar sin bedömning på svar i ett öppet samtal på de frågor som hen just då bedömer som mest väsentliga

Poängsatta svar på en helt styrd informations-inhämtning – handläggaren använder svaren på ett specificerat antal färdigformulerade frågor som underlag för sin bedömning om risken är över eller under ett visst gränsvärde

Ledande element – risk för samproducerade berättelser

Fokuserade frågor - kan behövas för att tydliggöra vad man talar om antaganden

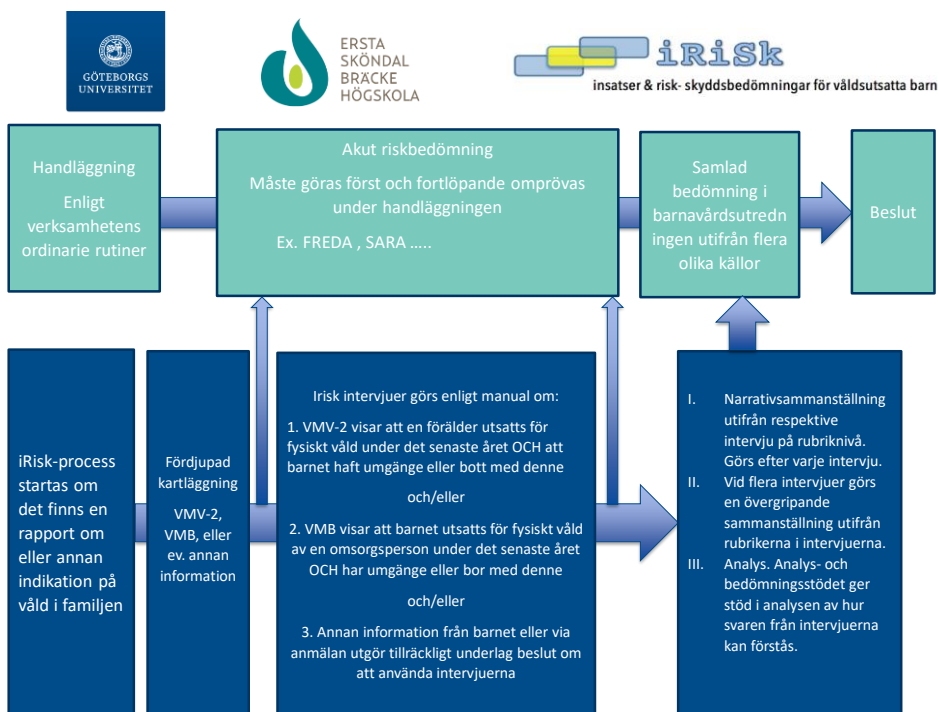


Intervjun bidrar med information - handläggaren gör sin professionella bedömning utifrån den samlade informationen hen har från olika källor



Risk-/skyddsintervju - underlag för bedömning av risk för fortsatt, förgrovat våld





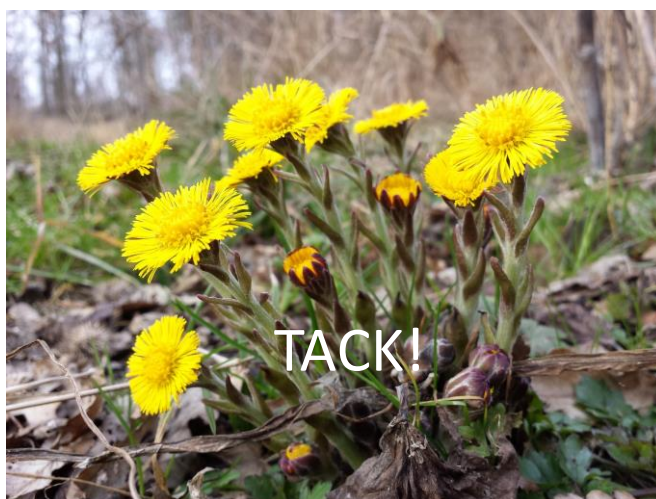
Preliminära resultat

- Litet material än så länge men materialet tyder på att:
 - barn kan hantera frågors ledande inslag
 - text skiljer sig från tal på ett problematiskt sätt i de nedtecknade svaren → viktigt att spela in intervjuer.
- Förståelse och moral i en våldskontext:
 - Även ”öppna” frågor behandlas som kopplade till våld.
 - Barn visar svårighet att förstå frågor vid vissa ordval och vid byte av fokus från pappans handlingar.
 - De hanterar de moraliska implikationerna av sina svar.
- Antaganden om barns vetande:
 - Barn förhåller sig till säkerheten i den information de lämnar.



Preliminära resultat forts...

- Giltiggörande av barns upplevelser
 - Intervjun är påfrestande, tids- och minnesmässigt, emotionellt, och moraliskt
 - Kan upplevas ifrågasättande av barn.
 - Skillnaden mot vardagliga samtal, (t.ex berör tabun), är just poängen med dem, och det går inte att bygga bort frågor som kan upplevas problematiska
 - Viktigt att intervjuare är förberedda och har strategier att hantera svårigheterna, till exempel genom att uttrycka förståelse för barnets känslor såväl i vålds- som själva intervjusituationen
 - Intervjuarens hävdande av emotionell förståelse av tidigare upplevelser leder till mer utvecklade svar





Några rapporter och länkar.

- Broberg, A. G., Almqvist, L., Axberg, U., Grip, K., Almqvist, K., Sharifi, U., . . . Iversen, C. (2011). *Stöd till barn som bevittnat våld mot mamma - Resultat från en nationell utvärdering.*
https://psy.gu.se/digitalAssets/1709/1709021_stod-till-barn-som-bevittnat-vald-2011.pdf
- Broberg, A., Almqvist, K., Appell, P., Axberg, U., Cater, Å., Draxler, H., . . . de Souza, K. R. (2015). *Utveckling av bedömningsinstrument och stödinsatser för våldsutsatta barn.*
https://psy.gu.se/digitalAssets/1709/1709025_irisk-rapport-2015.pdf
- Axberg, U., Broberg, A., Eriksson, M., Hultmann, O., & Iversen, C. (2018). *Utveckling av bedömningsmetoder för barn som utsatts för våld i sin familj - Rapport från en fortsättningsstudie.*
<https://gup.ub.gu.se/file/207519>